

VÅRBREV från ÖVF

Österskärs Villaägareförening, Box 71, 184 21 Åkersberga. Ansvarig utgivare: Hans Lindström • April

Äntligen

Bästa Österskärsbo
Bli medlem i ÖVF
ÖVF-Fiske
Bryggor och båtplatser 2002
Vägföreningen informerar
Verksamhetsberättelse 2002
Midsommarfirande
Nybyggnation



Österskärs Villaägareförening
Box 71
184 21 Åkersberga
Postgiro: 746 50 -3

ÖVF:s Styrelse 2002-03
kontaktpersoner:

Hans Lindström
Ordförande
08-540 620 80
070-553 32 23
hans@sami.se

Ove Jansson
08-540 637 77

Björn Fischer
08-540 619 81
070-396 53 18
b.fischer@telia.com

Kjell Jonsson
08-540 604 80

Mari-Anne Hamrin
08-540 639 50
070-404 07 71
mariannehamrin@yahoo.
se

Göran Palm
08-540 660 00
070-592 24 24
goran.palm@telia.com

Matts Byström
08-540 615 93
070-428 95 40
matts.bystrom@taby.se

Roger Eriksson
08-540 607 88
070-201 10 86

Jan Carell
08-540 215 38

Bästa Österskärsbo

Äntligen har våren kommit och med den ett nytt Vårbreiv. I detta nummer återfinns information om trafiknäten, planerad byggnation vid stationen, styrelsens verksamhetsberättelse, fisket, midsommar, bryggor och lite annat smått och gott.

Vintern som varit blev en fantasisk isvinter med tjocka isar runt Österskär som nyttjades flitigt till rekreation av kommunens innevånare. Det har varit roligt att följa den mix av aktiviteter som bedrivits på isarna. Allt ifrån isjakter, skridsko- och skidåkare, sjöflygplan, drakflygare och skottrar har samsats på isarna denna vinter. Isen har även inneburit ett visst merarbete för våra bryggfogdar som redan har förberett vårens och sommarens aktiviteter vid våra bryggor. Ett stort tack till er alla för den entusiasm och professionalism som ni visar i detta, för Österskär och medlemmarna, mycket viktiga arbete. Ett speciellt tack vill jag också framföra till vår bryggchef Kjell Jonsson som aviserat att han önskar lämna sitt uppdrag efter sex år av hårt arbete för föreningens medlemmar. Kjell är unik bla därför att han som bryggchef inte haft någon båt eller som han själv uttrycker det ”vem har tid att sköta om en båt när det finns så mycket annat som skall göras”. Nu lär det finnas tid för den där båten och förtöjningar och bryggor är han ju väl förtrogen med.

Vid jultid anskaffade föreningen två julgranar för att lysa upp området med, en på allängen och en nere vid havsbadet. Tyvärr vandaliserades granarna vid upprepade tillfällen och belysningen uppe vid Allängen stals. Det är naturligtvis väldigt tråkigt när dekorationer förstörs och eldsjälares ideella arbete inte respekteras och jag väddar därför till alla medlemmar att notera vad som händer i området och hör av er till styrelsen med information som kan stävja liknande aktiviteter. Med anledning av detta och andra incidenter har styrelsen kontaktat bevakningsföretaget Prevendo som erbjuder sina tjänster till föreningens medlemmar. Styrelsen avser att informera medlemmarna ytterligare vid ett senare tillfälle om bevakningsförslaget från Prevendo.

Styrelsen har sagt upp arrendeavtalet med TBK gällande bryggfästet vid Sätrahamnen. Anledningen till uppsägningen är att vi inte anser att TBK fullgjort sina skyldigheter enligt avtalet vilket en oberoende efterbesiktning också givit uttryck för. Trots uppsägningen har TBK inte avflyttat från föreningens mark vilket föranlett vidare rättslig hantering av ärendet.

På föreningens mark ligger ett antal bryggor vilka uppförts och nyttjas av enskilda fastighetsägare. Vid en inventering som styrelsen genomfört har konstaterats att flertalet av dessa bryggor saknar servitut eller annan reglering med föreningen. Med syfte att reglera ansvarsfrågor, tillgänglighet till bryggorna samt likabehandling av föreningens medlemmar har styrelsen erbjudit berörda fastighetsägare ett nyttjanderättsavtal. Detta erbjudande är nu, efter en längre tids diskussioner, avvisat och fastighetsägarna har krävt ett servitutsavtal, vilket styrelsen i sin tur avvisat. Det är med viss förvåning styrelsen mottagit fastighetsägarnas krav samt den argumentation som framförts och vi avser att göra en detaljerad föredragning av ärendet vid föreningens årsmöte den 19 maj.

Jag hoppas att så många som möjligt har möjlighet att närvara på årsmötet som kommer att innehålla mycket viktig information om trafik, planarbete samt övriga frågor som berör miljö och trivsel i vårt närområde. Dessutom hoppas jag att vi till årets midsommarfirande får se ännu fler besökare som önskar fira midsommaren i det vackra Österskär. En riktigt skön sommar tillönskas er!

Med vänlig hälsning



ÖVF- FISKE

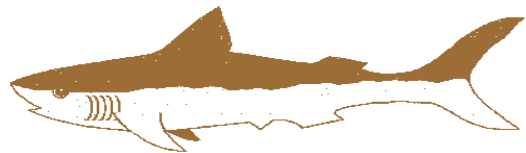
Våren är här och det betyder FISKE! Föreningen har fått utökade fiskevatten i och med förvärv av fastigheterna Tuna 10:39 och 10:40. Medlemskap i ÖVF ger tillgång till gratis fiske på våra vatten. Det finns gott om gös, abborre, gädda, sik samt öring och sik. Väl mött. Om ni har några frågor om fisket kontakta Ove Jansson. Österskärs Villaägareförenings vatten runt Österskår är väl lämpade för husbehovsfiske av främst abborre, gädda, gös, lake och havsöring.

Österåkers Sportfiskeklubb (ÖSFK) disponerar också fiskevatten i området. Dessa vatten är dock jämförelsevis små och disponeras av fiskeklubbens medlemmar. ÖSFK driver sedan 1990, i samarbete med bl.a. kommunen, ”projekt havsöring”, ett mycket fint fiskevårdsprojekt innefattande lekbottnar och årlig utsättning av 1-2 årig smolt eller rom. En fisktrappa har byggts vid slussen i kanalen så att havsöringen kan passera på sin lekvandring. Projektet har givit goda havsöringsvatten.

Villaägareföreningens vatten enligt bilagda kartskiss kan fritt disponeras enbart av ÖVF:s medlemmar. Styrelsen planerar starta upp en fiskesektion inom Villaägareföreningen som har att förvalta medlemmarnas intresse i denna fråga.

Rekommendationer för fisket i ÖVF:s vatten:

1. Max 2x30 m. nät per hushåll.
2. Max två hushåll per ”lägg” (120 m. nät).
3. Min. maskvidd 4 cm.
4. Nätvakarna bör enligt fiskeriverkets rekommendationer vara röda, gula, orange, eller vita med en diameter av minst 15 cm och skall vara tydligt märkta med ÖVF-medlemmens namn och fastighetsbeteckning. Omärkta redskap beslagtgas.
5. Endast husbehovsfiske är tillåtet (icke-kommersiellt fiske).
6. Långrev märkes på samma sätt som nät.
7. Förutom vanligt handredskapsfiske (spinn, mete, pimpel etc.) och nätfiske är långrev, angel, dragrodd, svirvel, och trolling tillåtet.
8. Fiske med not, mjärde, ryssja och patentsaxar är förbjudet.
9. Vattnet närmast utanför Solbrännan är med tanke på badgästernas trevnad och säkerhet mycket olämpligt att fiska i under badsäsongen.

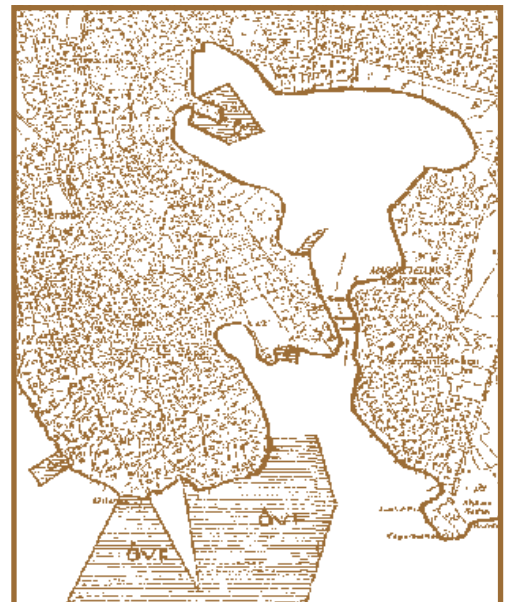


Någon av fiskeriverket utfärdad fredning av havsöringen under lekvandringen (normalt 15 sept. – 31 dec.) föreligger ej som berör våra vatten.

Sjukdomen M74 som slagit ut Östersjö laxens naturliga reproduktionsförmåga berör ej havsöringen då den ej äter sig fet på skarpsill i södra Östersjön (utanför Vislas utlopp) före lekvandringen. Havsöringen är därför en betydligt bättre matfisk än laxen.

KARTA ÖVER FISKEVATTEN

De vita fälten är en blandning av privata och kommunala vatten samt Margretelunds Villaägareförening och EW Wallins dödsbo.



Bli medlem i Österskärs Villaägareförening!

Det finns många fastighetsägare i Österskär som inte är medlemmar i ÖVF.

Därför vänder vi oss till Er som ej gått med i föreningen eller som ej betalt medlemsavgiften.


Det är av största vikt för föreningen och Österskär att vi har en så bred medlemsbas som möjligt. Genom det kan vi påverka vår närmiljö och skapa goda förutsättningar för ett positivt boende i området.

Önskar Ni bli medlem i föreningen klipper Ni ut nedanstående postgiroblankett, skriver Ert namn och fastighetsbeteckning på blanketten och betalar via postgiro eller på annat sätt.

Välkommen in i föreningen!

Styrelsen

Klipp här!

 POSTGIROT SVERIGE Meddelande till betalningsmottagaren Medlemsavgift 2002	INBETALNING/GIRERING A		<small>PKS: OCR/Kod 1 PKM: 2 • Konto • Avg • Bel •</small>	
	Till postgirokonto/personkonto nr 746 50 -3		Avgift	Kassastämpel
	Betalningsmottagare (endast namn) Österskärs Villaägareförening u.p.a. Box 71, 184 21 Åkersberga			
	Avsändare (namn och postadress)			
	Eget kontonr vid girering			
Svenska kronor		150	Öre	--

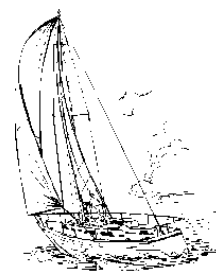
I FÄLTET NEDAN FÅR ANTECKNINGAR INTE GÖRAS - RESERVERAT FÖR POSTGIROT

#

#

#00#

Bryggor och båtplatser år 2003



Vi disponerar för säsongen 195 båtplatser. Alla platser är belagda.

Båtsamverkan

Vi konstaterar att vi varit relativt förskonade avseende stölder och åverkan. Kanske detta beror på större vaksamhet och omsorg kring egna och brygggrannars båtar. I vart fall så bidrar rutinerna kring båtsamverkan till att vi lär känna varandra bättre och kan ta kontakt om något händer-exempelvis förtöjning som lossat etc. Vi fortsätter således med båtsamverkan och alla bryggliggare får genom sin bryggfogde information i form av skrivna rutiner.

Trollebryggorna A och B

I samband med fjolårets markförvärv vid Strandvägen tillförs bryggorna vid Trollevägen föreningen. Alla som tidigare nyttjat bryggorna behåller sina platser. Bryggfogde är Jan Tjärnsved.

ÖVF hälsar sina nya bryggliggare hjärtligt välkomna och ser fram emot ett fortsatt positivt samarbete.

Arrendeavtal Sätraviken

Avtalet med TBK om hamnverksamheten vid Sätraviken är uppsagt från ÖVF:s sida fr.o.m. kommande säsong.

Övriga bryggor

I syfte att uppnå rättvisa nyttjanderättsformer avseende s.k. privata bryggor på föreningens vatten har avtal föreslagits där former för nyttjanderätt och avgifter regleras.

Kontaktlista bryggfogdar:

Bryggvägsbryggan	
Ulf Saldell, Kvarnåsvägen 2	54023322
Båtvägsbryggan	
Georg Goertz, Generalsvägen 64	54022981
Källvägsbryggan	
Mats Linder, Åkersbergavägen 43	54062682
Trollebryggorna A och B	
Jan Tjärnsved, Trollevägen 7	54021843
Järnvägsbryggan, Lindholmsviken Inre och bojarna	
Tommy Metz, Lindholmsvägen 3	54021677
Lindholmsviken Yttre	
Olle Larsson, Pumpvägen 5	54069636
S:a Åsvägsbryggan	
Bengt Weldéus, Åkersbergav. 73A	54061850
Badholmens ponton, Nya bryggan och bojflotten	
Lars Hernander, Sjövägen 12	54020027

Sjösättningsrampen vid Lindholmsviken

Bommen öppen 1/4- 15/5 samt 1/9- 31/12. Övriga tider nyckel genom bryggfogdarna.

ÖSTERSKÄRS VÄGFÖRENING INFORMERAR

Resultatet av vägföreningens enkätundersökning om trafiksäkerhet ger anledning till reflexioner

I höstbrevet informerade jag om enkätundersökningen och vädjade till er att besvara enkäten. Ett stort TACK är nu på sin plats för att ni gjorde så. Vi har fått 796 svar, vilket är mycket bra och visar att vi varit ute i angeläget ärende. Svaren innehåller omfattande skriftliga kommentarer med många kreativa förslag till lösningar. Alla är givetvis inte realiserbara men många kommer att bearbetas antingen på kort eller på lång sikt beroende på olika möjligheter. Det är angeläget att de som vill ta del av den fullständiga redovisningen får möjlighet därtill. Av den anledningen finns resultatet utlagt på kommunens hemsida. Exemplar går att låna/köpa av undertecknad och finns en tid till på biblioteket och information Österåker. På årsmötet den 19 maj kommer jag att ge en kort redovisning i avsikt att få debatt kring trafiksäkerhetsfrågor i Tuna-Österskär. Kanske kan de reflexioner jag gör nedan knutna till några av resultaten väcka tankar och debattlust inför årsmötet.

Glädjande är att hastighetsgränsen 30 km/tim är accepterad.

98 av 100 tycker att den är bra men endast 33 av 100 klarar av att följa den. Det senare avspeglar sig också i resultatet på frågan om många kör för fort i ditt närområde. 53 av 100 anger många överträdelser och 43 av 100 enstaka överträdelser.

Intressant blir det när man redovisar orsaken till att man kör för fort. 22 av 100 är stressade, 44 av 100 glömmer 30gränsen, 17 av 100 följer trafikrytmen och 17 av 100 anger annan orsak. 503 av 796 medger att man inte klarar att alltid hålla fartgränsen. Resultatet visar också en spridning som är viktig att ta hänsyn till i det fortsatta trafiksäkerhetsarbetet. De unga barnfamiljerna är mest stressade, 39 av 100 stressar i trafiken, medan glömskan är störst bland gruppen över 50 år, 51 av 100 glömmer hastighetsgränsen.

Vi har som jag skrev i höstbrevet förutsättningarna till en mycket trafiksäker miljö, men resultatet visar att vi måste försöka påverka allas våra attityder i riktning mot stort ökat hänsyns- och ansvarstagande. Vi bör utveckla metoder för att påminna varandra, när hastighetsgränsen inte hålls och vi måste få bort stressen i trafiken. Lyckas vi med detta kommer även de som följer trafikrytmen att hålla laglig hastighet.

Har vi så bråttom genom livet att 90 sekunders tidsvinst är värd de ökade risker i trafiken som följer med att vi inte lyckas följa fartgränsen inom Tuna-Österskär. Beräkningen baseras på en 3 km lång körsträcka. Med hastigheten 30 km/tim blir körtiden 6 minuter och med hastigheten 40 km/tim blir den 4,5 min. Ny tid fylls ju ständigt på så länge vi lever. Borde vi inte klara en bättre planering av den tiden, som medför att vi följer fartgränsen och därigenom visar varandra hänsyn och tar vårt ansvar. Vilka egna reflexioner gör du?

Resultatet beträffande farthinder visar vilka stora egocentriker flertalet av oss är. Bara ”jag” får farthinder som dämpar hastigheten utanför ”min” fastighet, sen kan ”jag” tillåta mig att stressa och glömma på övriga vägar i Österskär. En provokativ reflexion, som inte är så märklig mot bakgrund av resultatet, som visar att 80-talet nya farthinder önskas, oftast i anslutning till egen fastighet och spridda i hela vårt område. Som ni förstår är detta omöjligt att tillgodose. På årets vägstämma beslöt man därför att anta vissa kriterier, som ska uppfyllas för att farthinder i framtiden ska anläggas. Beslut fattades också om inköp av mätutrustning som fyller två funktioner varav den ena är hjälpmedel för att påminna glömska personer om farten och den andra att mäta kriterier för farthinder.

Fortsättning följer på årsmötet den 19 maj 2003. Kom och ge oss dina reflexioner kring trafiksäker miljö i Tuna-Österskär.

Verksamhetsberättelse 2002 för Österskärs Villaägareförening u p a

Under verksamhetsåret har styrelsen för ÖVF haft nio protokollförda möten.

Styrelsen har bestått av följande personer:

Hans Lindström	Ordförande
Ove Jansson	Vice Ordförande
Björn Fischer	Kassör
Mari-Anne Hamrin	Sekreterare
Kjell Jonsson	Bryggchef
Göran Palm	Ledamot
Matts Byström	Ledamot
Jan Carell	Suppleant
Roger Eriksson	Suppleant

Midsommar

Årets midsommarfirande genomfördes i typiskt midsommarväder med, uppskattningsvis 500 deltagare. Midsommargeneral var som vanligt Ove Jansson. Midsommartalet hölls av skådespelaren Tomas Bolme och familjen Edh underhöll med skön sång. Dessutom bjöds deltagarna på folkdans, dragspelsmusik och traditionella midsommarlekar.

Planfrågor

Styrelsen har under året deltagit i de diskussioner som förevarit gällande ny plan för Österskär. Framförrallt har detaljplanens delplan 1 diskuterats och föreningen har beretts tillfälle att yttra sig kommunens förslag. Detta yttrande publicerades även i föreningens höstbrev. Styrelsen kommer även fortsättningsvis att bevaka detta, för Österskär, viktiga ärende.

Bryggorna

Samtliga 194 bryggplatser är uthyrda och föreningen har en kö av medlemmar som önskar en bryggplats. Kontinuerlig upprustning och eftersyn av föreningens bryggbestånd ombesörjs av bryggchef och bryggfogdar. Arrendeavtal mellan föreningen och TBK gällande Sättrahamnen har sagts upp i enlighet med avtalets 9 §. Anledningen till detta har varit att styrelsen anser att TBK ej fullgjort sina åtagande enligt avtalet samt tidigare besiktning. En efterbesiktningsrapport utförd av en oberoende besiktningsman har legat till grund för styrelsens beslut. På föreningens mark ligger ett antal bryggor vilka uppförts och nyttjas av enskilda fastighetsägare. Vid en inventering som styrelsen genomfört har konstaterats att flertalet av dessa bryggor saknar servitut eller annan reglering med föreningen. Med syfte att reglera ansvarsfrågor, tillgänglighet till bryggorna samt likabehandling av föreningens medlemmar har styrelsen erbjudit berörda fastighetsägare ett nyttjanderättsavtal. Diskussionerna har dragit ut på tiden men vår förhoppning är att frågan, på ett eller annat sätt, kommer att lösas under våren.

Fiske

Föreningens fiskevatten har i och med förvärvet av fastigheterna Tuna 10:39 och 10:40 utökats. Föreningens medlemmar äger rätt att bruka dessa vatten i enlighet med de regler som presenterats i föreningens informationsblad. Ansvarig för frågor angående fisket inom föreningen är Ove Jansson.

Lindholmsviken

Diskussionerna om Lindholmsvikens resturering har fortsatt under året med berörda parter. Det största problemet vid en muddring är vart muddringsmassorna skall transporteras och förvaras. Styrelsen avser att fortsätta dessa diskussioner till en lösning nås.

Pumphuset

Pumphuset på Allängen har under året fortsatt att rustats vilket bla innebär att föreningen nu har tillgång till elektricitet till föreningens julgranar m.m. Vi vill tacka de närboende för den hjälp vi fått vid upprustningen. Grönområden

I samråd med vägföreningen och kommunen har föreningen medverkat till skötsel av grönområdena vid Lidholmsviken och Kvarnåsvägen. Reimond Pettersson från TPM markservice har ansvarat för skötselns genomförande.

Styrelsen har även kontaktat fastighetsägare som använt föreningens mark som uppställningsplats för diverse fordon.

Telemast

Styrelsen har tillsammans med Lars Helsing, vilken företräder de närboende, överklagat de byggnadslov som beviljats av telemaster vid vattentornet. De närboende har i ett upprop motsatt sig dessa planer och föreningen delar de önskemål de närboende presenterat. Ett antal kontakter har tagits med kommunen i ärendet.

AVGIFTER:

Årsavgift	150 kr
<u>Båtplats:</u>	
Grundavgift	100 kr
Breddmeter	200 kr/m
Y-bom eller boj	300 kr
Deplacement (3-5 ton)	300 kr
Bojplats	300 kr
Avgift för el	200 kr
Avgift el (Bryggv.)	100 kr

Motioner

En motion rörande åtgärder vid Lindholmsviken har inkommit från Kjell Kågestedt och Peter Ek. Motionen bifogas årsmöteshandlingarna.

Ekonomi

Årets resultat visar på en vinst om 13 454 kronor. Styrelsen föreslår att årets vinst balanseras i ny räkning. Vidare föreslår styrelsen att medlemsavgift samt båtavgifter hålls oförändrade.

April 2003

Midsommarfirande 2003

Midsommarfirande 2003

Klockan 10.00 ses vi och kläder stängen med blomsterprakt och glatt humör. Midsommarstången reses sedan kl. 13.00 med traditionellt midsommartal.

Därefter dans och lekar och även här behöver vi frivilliga vid saft- och prusbordet.

Hör av er till Ove Jansson

Kulturvandring

Tisdagen den 20 maj kommer en kulturvandring att ske.

Start vid Österskärs station klockan 19.00.

Anmälan till Ove Jansson.

Erbjudande till medlemmar i Österskärs villaägarförening!

Vid beställning av larm genom styrelsen före den 15 maj 2003 medföljer gratis en 6 kilos pulversläckare av erkänt fabrikat inklusive uppsättning vid larminstallationen.

TRÅDLÖST HEMLARM FRÅN 2980:-
ABONNEMANG FRÅN 165:-/MÅNADEN
ALLA VÄKTARUTRYCKNINGAR INGÅR I ABONNEMANGET

Vi har egen larmcentral som enbart ombesörjer hemmalarm samt lokal service i Åkersberga.



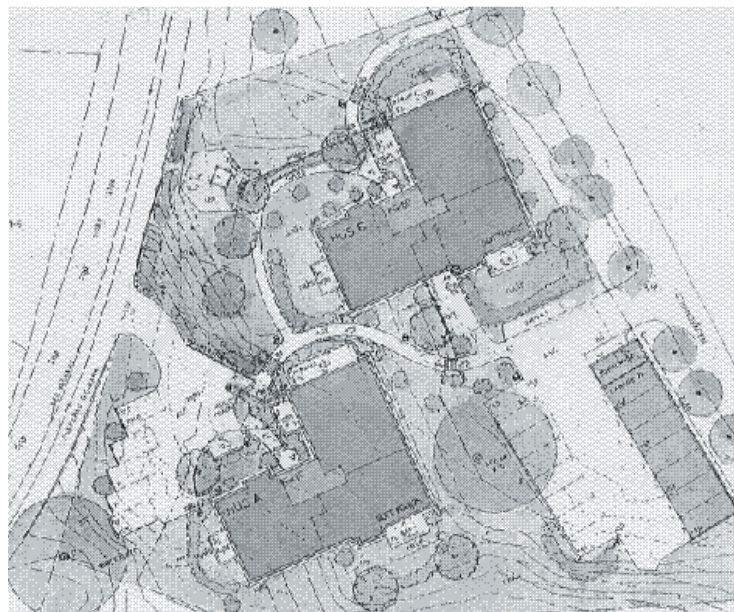
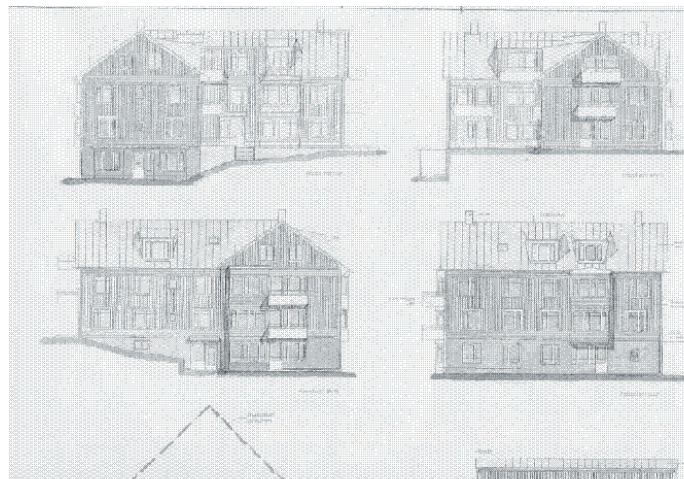
Christer Schön 070 – 683 78 63
Kontor: Sågvägen 19 tel. 08 540 691 51
christer.schon@aroundio.se
www.aroundio.se



Nybyggnation vid Österskärs station

Vi har fått möjlighet att publicera de bygglovshandlingar som finns tillgängliga för den tänkta byggnationen på Tuna 10,32. Projektören önskar bygga två hus om tillsammans 20 lägenheter.

Nedan återfinns situationsplan samt fasader på hus B.
För ytterligare information kan Ove Jansson kontaktas.





ÖVF

Österskärs Villaägareförening, Box 71, 184 21 Åkersberga